

Chaffoteaux et Maury



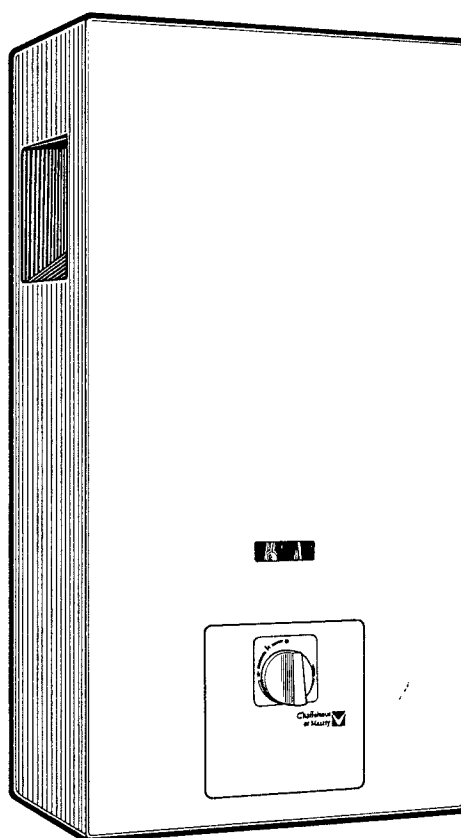
CHAUFFE-BAIN A GAZ DE 10 LITRES/MINUTE

BAYARD 10 CF

CHAUFFE-BAIN A GAZ DE 13 LITRES/MINUTE

BAYARD 13 CF

MTS SA
Le Carré Pleyel
5, rue Pleyel
93521 SAINT DENIS CEDEX
N° SIRET 339 944 688 00 235
N° TVA FR35 339 944 688
Code APE 515F



Notice technique d'installation Notice d'emploi et d'entretien (usager)

MADAME, MONSIEUR,

Vous avez acheté un chauffe-bain Chaffoteaux et Maury BAYARD 10 ou BAYARD 13. Cet appareil assurera pendant de longues années votre distribution d'eau chaude.

Afin d'obtenir le meilleur rendement de votre appareil, nous vous engageons à lire attentivement cette notice et à la conserver.

Notice d'emploi

mise en service

1) Vérifiez que l'eau froide arrive bien à l'appareil. Pour les appareils alimentés en Butane-Propane, ouvrir le détendeur.

2) Tournez le bouton (8) dans le sens de la flèche. Le déclic en face du repère \curvearrowright (allumage piezo) provoque l'étincelle de l'allumage de la veilleuse (fig. 5).

3) La veilleuse étant allumée, le bouton en face du repère * attendre quelques instants, pour armer la sécurité du thermocouple.

4) Tournez doucement le bouton (8) dans le sens de la flèche jusqu'au repère position plein gaz \blacktriangle (fig. 6).

L'appareil est prêt à fonctionner. Il s'allumera à l'ouverture d'un robinet d'eau chaude.

réglage eau chaude

La température de l'eau chaude obtenue varie selon l'ouverture du robinet d'eau chaude.

Pour avoir de l'eau très chaude (65° C environ) à petit débit : ouvrez légèrement le robinet de puisage eau chaude.

Pour avoir de l'eau tiède à grand débit : ouvrez légèrement le robinet d'eau chaude et tournez la manette gaz (8) vers le repère (A) (fig. 7). Vous diminuez ainsi la consommation de gaz de votre chauffe-bain.

Nota : Cette façon de procéder est préférable plutôt que de mélanger de l'eau froide à l'eau très chaude, on diminue ainsi le dépôt de calcaire dans le serpentin.

arrêt

Tournez le bouton à fond vers la droite jusqu'au signe « ● » fermé (fig. 8).

installation

Le chauffe-bain 10 CF ou 13 CF doit être raccordé à un conduit de fumée.

En raison de sa grande puissance, il permet l'alimentation simultanée de plusieurs postes de puisage.

Il est important de maintenir en état de bon fonctionnement, les orifices d'aérations obligatoires.

entretien

VIDANGE DE L'APPAREIL (en cas de gel) (fig. 9) :

- Fermez le robinet d'arrêt d'eau de l'installation.
- Ouvrez le robinet d'eau chaude.
- Vidangez l'appareil en dévissant l'écrou (11).

NETTOYAGE DE LA VEILLEUSE

Démontage de la calandre (fig. 4) :

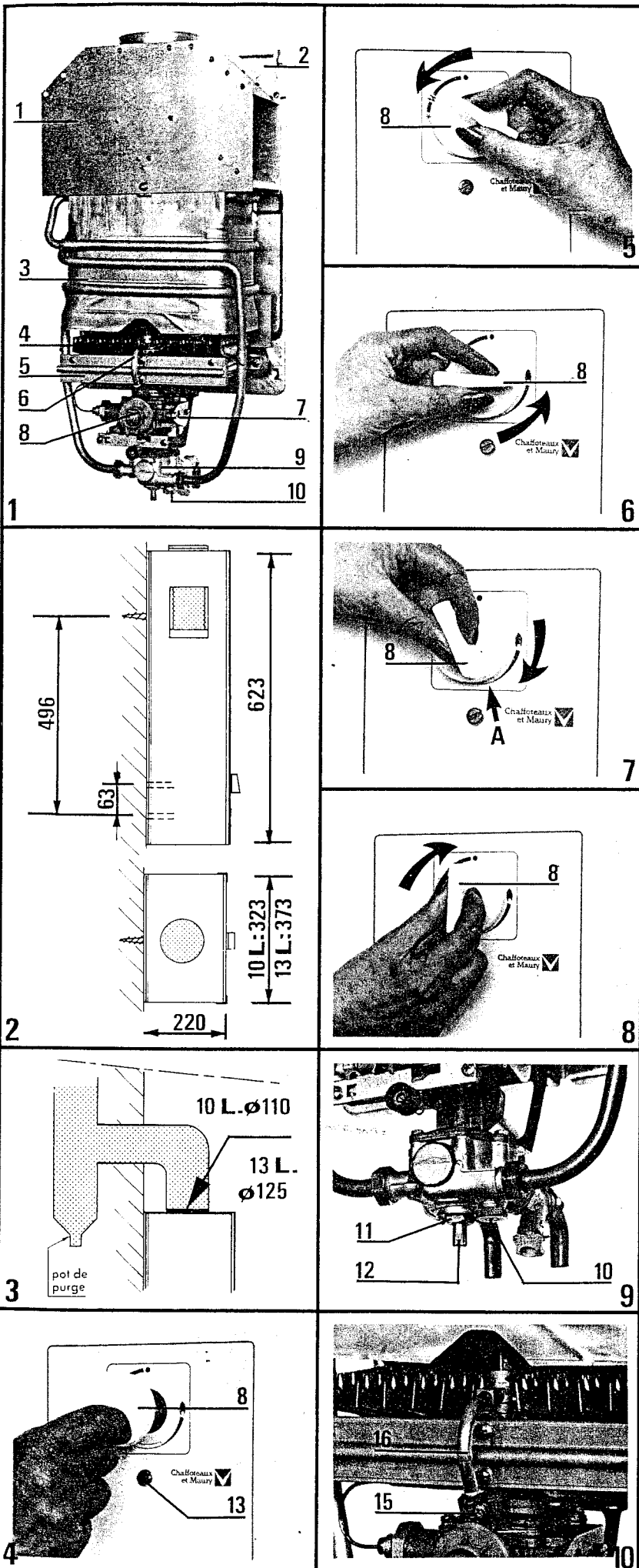
- Otez la manette gaz (8) en tirant vers soi.
- Dévissez la vis (13).
- Dégagez le bas de la calandre en tirant vers l'avant et soulevez pour la décrocher.

Démontage du tube de veilleuse (fig. 10) :

- Dévissez complètement la vis (15) et ôtez le diffuseur de veilleuse.
- Nettoyez intérieurement le tube (16).
- Remontez le diffuseur de veilleuse (16) et serrez doucement la vis (15).

Il y a lieu de faire entretenir périodiquement votre appareil par votre installateur.

Pour un bon fonctionnement de l'appareil, il est recommandé de procéder au nettoyage de la veilleuse, une fois par an.



Notice technique d'installation

Le chauffe-bain BAYARD 10 ou 13 est un appareil de 17,4 kW (250 mth/h) ou de 22,7 kW (325 mth/h) à production d'eau chaude instantanée.

Il est destiné à alimenter en eau chaude plusieurs postes de puisage tels que : évier, lavabo, douche avec bac à laver, ou petite baignoire.

Si la pression d'eau est normale, le chauffe-bain 10 peut fournir 5 litres d'eau à environ 65° C pour la vaisselle ou 10 litres d'eau à 40° C pour la toilette (pour une température d'eau froide à 15° C).

Le chauffe-bain 13 peut fournir 6,5 litres d'eau à 65° C environ pour la vaisselle ou 13 litres d'eau à 40° C pour la toilette (pour une température d'eau froide à 15° C).

description

- 1) Coupe-tirage antirefouleur, assurant l'évacuation des produits de combustion.
- 2) Enveloppe extérieure, en deux parties, dossier en tôle peinte et façade revêtue d'une résine à haute résistance cuite au four.
- 3) Corps de chauffe, en cuivre brasé.
- 4) Brûleur multigaz en acier inoxydable.
- 5) Nourrice porte-injecteurs.
- 6) Veilleuse à sécurité positive par thermocouple.
- 7) Partie gaz.
- 8) Commande de gaz avec allumage automatique de la veilleuse et permettant de diminuer le débit de gaz au brûleur.
- 9) Valve eau automatique avec réglage de débit eau.
- 10) Réglage progressif.

conditions d'installation

Seul un installateur qualifié peut installer, régler et mettre en service cet appareil, en se conformant aux règles de l'art. Notre garantie est subordonnée à cette condition.

L'emploi des chauffe-bains à gaz est régi par la réglementation des appareils domestiques utilisant les gaz.

En particulier :

Le chauffe-bain doit être installé dans un local dont le volume est au moins de 8 m³ ; il doit être raccordé à un conduit de fumée réglementaire.

Le local doit comporter les orifices obligatoires d'aération, à maintenir en bon état de fonctionnement.

pose de l'appareil

Placer la patte de fixation à 496 mm au-dessus de l'axe de l'arrivée d'eau. Accrocher l'appareil en engageant l'encoche découpée dans le dos sur la patte de fixation.

Purger à fond les canalisations d'eau et de gaz avant de raccorder l'appareil. L'appareil est livré complet prêt à poser.

raccordements

L'appareil est livré complet, prêt à poser. Il comporte les équipements de raccordements suivants :

1) RACCORDEMENTS GAZ :

Gaz Butane-Propane :

Une douille soudée Ø 6 x 8 avec écrou et joint.

Nota : Il est nécessaire en Butane-Propane, d'employer un détendeur d'un débit suffisant pour alimenter l'appareil (mini 2,6 kg/h).

La longueur de la canalisation entre le détendeur et l'appareil doit être inférieure à 2 m.

2) RACCORDEMENTS EAU :

Eau froide :

- Un robinet d'arrêt d'eau embout mâle Ø 1/2.
- Une douille soudée Ø 14 - 0,8 avec écrou et joint.

Eau chaude :

- Une douille soudée Ø 14 - 0,8 avec écrou et joint.

3) RACCORDEMENTS AU CONDUIT DE FUMÉE :

Raccorder l'appareil à un conduit d'évacuation s'emboîtant à l'intérieur du coupe-tirage Ø 110 pour le BAYARD 10 et Ø 125 pour le BAYARD 13.

Il est conseillé de prévoir un pot de purge attenant au conduit d'évacuation, afin de recueillir les condensations éventuelles de la cheminée (fig. 3).

réglages

1) GAZ BUTANE-PROPANE :

Il n'y a aucun réglage. Le débit de gaz est réglé automatiquement par le détendeur de l'installation.

2) RÉGLAGE DU DÉBIT D'EAU (fig. 9) :

En vissant la vis (12) on diminue le débit d'eau. En dévissant on l'augmente. Régler l'appareil pour obtenir 6,5 l/mn d'eau à 65° C environ, lorsque le robinet de puisage est ouvert en grand, en partant d'une température d'eau froide de 15° C.

3) RÉGLAGE DE L'ALLUMAGE PROGRESSIF :

Le dispositif d'allumage progressif est réglé en usine pour des conditions moyennes de pression d'eau. Si l'allumage du brûleur est trop lent ou trop rapide, il est possible de régler ce dispositif d'allumage (10) (fig. 9). En vissant, on ralentit l'allumage ; en dévissant, on le rend plus rapide.

caractéristiques

| | 10 litres | | 13 litres | |
|---|-----------------|------------------|-----------------|------------------|
| Puissance utile | 17,4 kW | | 22,7 kW | |
| Débit d'eau porté de 15 à 40° C | 10 l/min | | 13 l/min | |
| Débit d'eau porté de 15 à 65° C | 5 l/min | | 6,5 l/min | |
| Rendement (sur PCI) plus de | 85 % | | 84 % | |
| Pression d'eau minimum pour le fonctionnement de la valve : (vis de débit eau ouverte) | 0,15 bar | | 0,2 bar | |
| Pression d'eau maximum | 10 bar | | 10 bar | |
| DÉBIT DE GAZ (15° C - 1013 mbar) | Pression | Débit | Pression | Débit |
| Gaz butane 49,5 MJ/kg | 28 mbar | 27,5 g/min | | |
| Gaz propane 50,4 MJ/kg | 37 mbar | 27 g/min | | |
| Perçage des injecteurs | Brûleur | Veilleuse | Brûleur | Veilleuse |
| Gaz butane-propane | 0,70 | 0,15 | | |